

LevelControl Basic 2

Комплект дооснащения - аккумуляторы для модели BC

Приложение



Номер материала: 19 074 194

Выходные данные

Приложение LevelControl Basic 2

Оригинальное руководство по эксплуатации

Все права защищены. Запрещается распространять, воспроизводить, обрабатывать и передавать материалы третьим лицам без письменного согласия изготовителя.

В общих случаях: производитель оставляет за собой право на внесение технических изменений.

© KSB Aktiengesellschaft, Frankenthal 07.02.2014


1 Общие сведения

Настоящее дополнительное руководство по эксплуатации действует в дополнение к руководству по эксплуатации/монтажу. Должны соблюдаться все указания, приведенные в руководстве по эксплуатации/монтажу.

Таблица 1: Соответствующие руководства по эксплуатации


Типоряд	Номер печатного издания руководства по эксплуатации/монтажу
LevelControl Basic 2	4041.80

1.1 Общие указания/правила техники безопасности

	УКАЗАНИЕ
<p>Исправная работа устройства при использовании аккумуляторов обеспечивается только при условии периодической замены аккумуляторов каждые 5 лет. При этом разрешается использовать только оригинальные запасные детали KSB.</p>	

Электробезопасность

	⚠ ОПАСНО
<p>Несоблюдение мер предосторожности при работе с аккумуляторами представляет угрозу жизни и здоровью!</p> <ul style="list-style-type: none"> ▷ Не подвергать аккумулятор воздействию высоких температур. ▷ Не бросать аккумулятор в огонь (опасность взрыва!). ▷ Не вскрывать аккумулятор и не пытаться вносить изменения в его конструкцию. ▷ Защищать аккумулятор от сырости и дождя. ▷ Не использовать аккумуляторы с повреждениями корпуса или контактов. ▷ Соблюдать указания по технике безопасности, приведенные на корпусе аккумулятора. 	

	⚠ ОПАСНО
<p>Несоблюдение мер предосторожности при установке или замене аккумуляторов представляет угрозу жизни и здоровью!</p> <ul style="list-style-type: none"> ▷ К установке аккумуляторов допускается только электрики (или лица, прошедшие инструктаж по работе с электрооборудованием в соответствии с требованиями VDE 0100). ▷ Устанавливать аккумулятор только при обесточенном управляющем устройстве. ▷ Не замыкать аккумуляторы накоротко. ▷ Соблюдать полярность подключения. 	

Утилизация Отделить друг от друга составляющие упаковки и утилизировать их в соответствии с правилами сортировки.

Соблюдать требования общих директив по утилизации, например, закона об электрооборудовании и электронных приборах (ElektroG), а также национальных требований к утилизации аккумуляторов (BattV).

Запрещается утилизировать аккумуляторы вместе с бытовыми отходами: для утилизации следует использовать специальные сборочные контейнеры.

1.2 Подготовка устройства управления

1. Отключить устройство управления от сети.
2. Вывинтить 6 винтов с внутренним шестигранником на поверхности устройства управления и вскрыть корпус.

1.2.1 Установка вентиляции

Конструкция управляющих устройств, выпущенных до 6 календарной недели 2014 года или имеющих серийный номер S- ..., не предусматривает встроенную вентиляцию. Перед установкой комплекта аккумуляторной дооснастки на этих устройствах необходимо установить любую вентиляцию (кабельную муфту со шлангом):

1. Выдавить на днище корпуса заранее подготовленное отверстие для кабельной муфты M16 (лучше то, которое находится ближе в задней стенке).
2. Установить кабельную муфту с отрезком шланга.
3. Завязать шланг в узел (см. рис.)

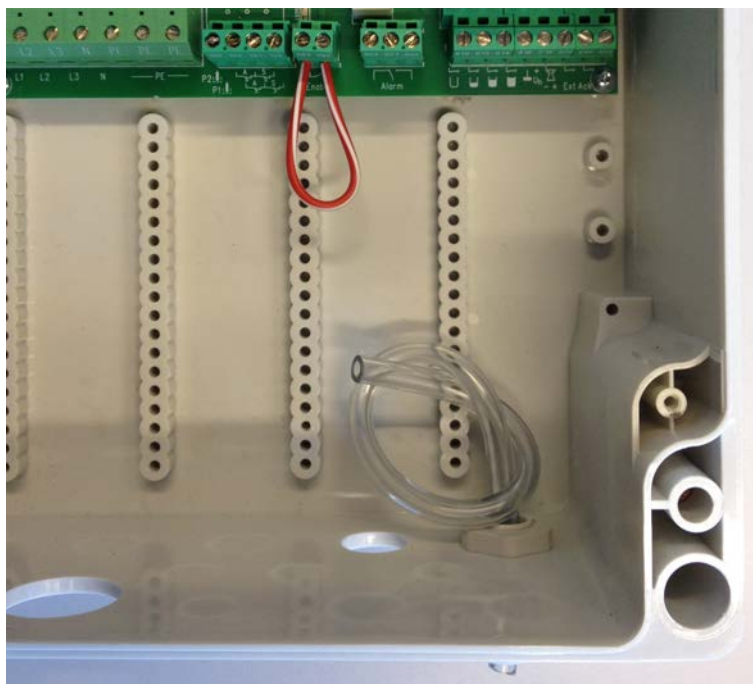


Рис. 1: Установка вентиляции

1.3 Установка аккумулятора

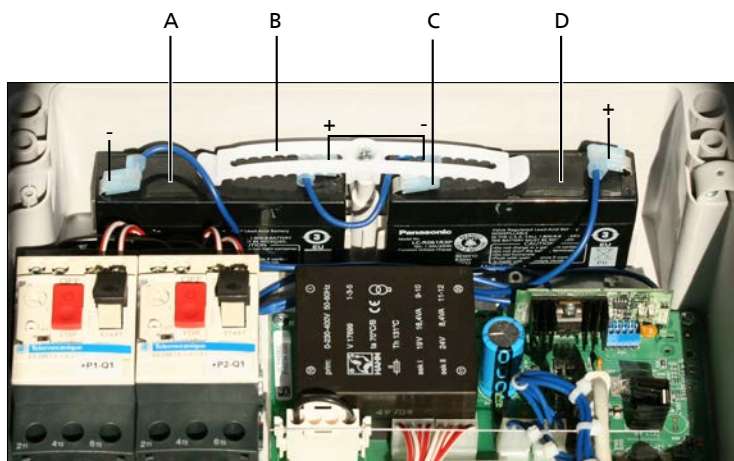


Рис. 2: Установка аккумулятора

A, D	Аккумулятор	B	Зажим
C	Заранее подготовленное соединение		

1. Установить аккумуляторы (A, D) на предусмотренное для них место. Соблюдать полярность, указанную на дне корпуса («+» и «-»).

2. Последовательно соединить аккумуляторы с помощью соединения (С).
3. Зафиксировать аккумуляторы с помощью зажима (В).

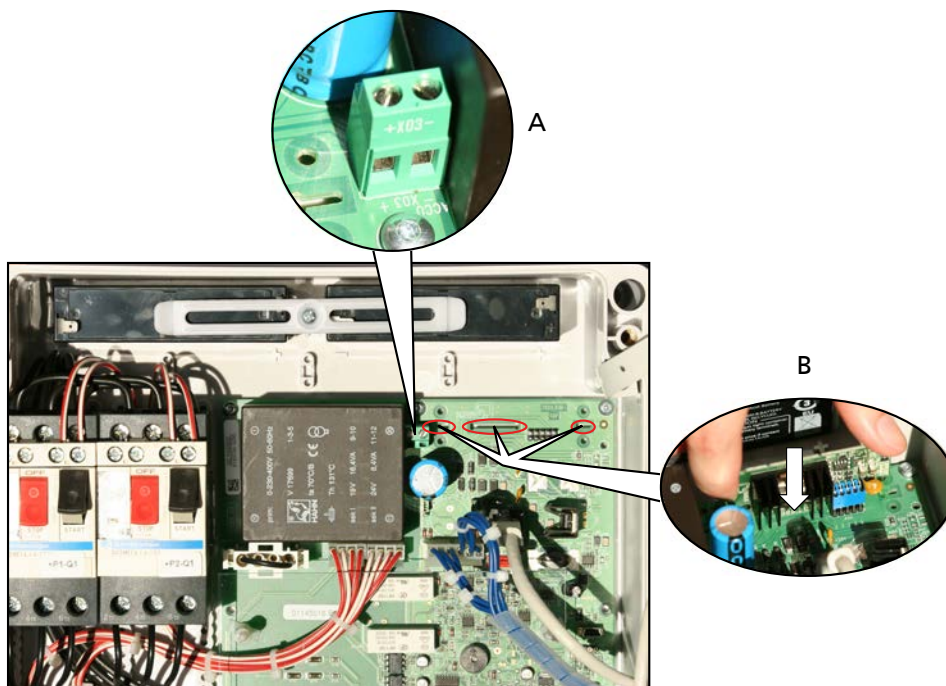


Рис. 3: Вставка платы

A	Клемма АССU или «+X03-»
B	Разъем для платы со стабилизатором для зарядного устройства

4. Вставить плату со стабилизатором для зарядного устройства в предусмотренный для них разъем (см. рис.: Вставка платы — В).
5. Осторожно надавливать на плату до ее фиксации в разъеме (см. рис.: Вставка платы — В).
6. Подключить провода к клемме АССU или «+X03-» (см. рис.: Вставка платы — А).
7. Подсоединить провода к полюсам аккумулятора, соблюдая правильную полярность.



УКАЗАНИЕ

Максимальный уровень заряда аккумулятора достигается через 11 часов непрерывной зарядки.

1.4 Завершающие действия

1. Установить крышку корпуса и зафиксировать ее шестью винтами с внутренним шестигранником.
2. Повторно подключить прибор к питающему напряжению.
3. Еще раз обесточить управляющее устройство и выполнить пробный запуск в режиме работы от аккумулятора. Проверку можно считать успешной, если при этом управляющее устройство оптически и акустически извещает об отключении напряжения. Если при отключении напряжения дисплей полностью погас, то необходимо снова открыть прибор, проверить надежность посадки стабилизатора и правильность подключения аккумулятора; при необходимости исправить недостатки и повторно выполнить указания 1–4.

**УКАЗАНИЕ**

В приборе используются предварительно заряженные аккумуляторы, позволяющие в любом случае при правильном подключении проводить проверку функций аварийного оповещения LevelControl Basic 2.

**УКАЗАНИЕ**

Чтобы убедиться в работоспособности аварийного оповещения при отключении напряжения, необходимо обязательно выполнить пробный запуск.

4. Повторно подключить прибор к питающему напряжению.



KSB Aktiengesellschaft
67225 Frankenthal • Johann-Klein-Str. 9 • 67227 Frankenthal (Germany)
Tel. +49 6233 86-0 • Fax +49 6233 86-3401
www.ksb.com